



**ГЛАВА ГОРОДСКОГО ОКРУГА
ЭЛЕКТРОГОРСК
Московской области**

ПОСТАНОВЛЕНИЕ

от

23 АВГ 2013

№ 401

Об определении границ прилегающих к некоторым организациям и объектам территорий городского округа Электрогорск Московской области, на которых не допускается розничная продажа алкогольной продукции

В соответствии с Федеральным законом от 22.11.1995 N 171-ФЗ «О государственном регулировании производства и оборота этилового спирта, алкогольной и спиртосодержащей продукции и об ограничении потребления (распития) алкогольной продукции», Федеральным законом от 06.10.2003 №131-ФЗ «Об общих принципах организации местного самоуправления в Российской Федерации», постановлением Правительства Российской Федерации от 27.12.2012 N 1425 «Об определении органами государственной власти субъектов Российской Федерации мест массового скопления граждан и мест нахождения источников повышенной опасности, в которых не допускается розничная продажа алкогольной продукции, а также определении органами местного самоуправления границ прилегающих к некоторым организациям и объектам территорий, на которых не допускается розничная продажа алкогольной продукции», руководствуясь Уставом городского округа Электрогорск Московской области,

ПОСТАНОВЛЯЮ:

1. Утвердить Порядок определения границ прилегающих к некоторым организациям и объектам территорий, на которых не допускается розничная продажа алкогольной продукции на территории городского округа Электрогорск Московской области (Приложение №1).
2. Утвердить схемы границ прилегающих территорий для каждой организации и (или) объекта на территории городского округа Электрогорск Московской области на которых не допускается розничная продажа алкогольной продукции (Приложение №2).
3. Считать утратившим силу Постановление Главы городского округа Электрогорск Московской области от 08.08.2006 года № 453 «О мерах по упорядочению розничной продажи алкогольной продукции на территории городского округа Электрогорск».

4. ГАУ МО «Электрогорское информационное агентство» опубликовать настоящее Постановление с приложениями в газете «Электрогорские вести».
5. Разместить настоящее Постановление с приложениями на официальном сайте городского округа Электрогорск Московской области.
6. Контроль за исполнением настоящего Постановления возложить на Заместителя Главы Администрации городского округа Электрогорск Малкина А.В.

Глава городского округа



И.П. Красавин

Исп. Маркова К.Т.
8 (49643) 3-26-32

Рассылка: 1 экз. – в дело, по 1 экз. – Малкину А.В., Марковой К.Т., Осокиной С.Г., ГАУ МО «Электрогорское информационное агентство», П-Посадской гор.прокуратуре

Порядок определения границ прилегающих к некоторым организациям и объектам территории, на которых не допускается розничная продажа алкогольной продукции на территории городского округа Электрогорск Московской области.

1. Настоящий Порядок применяется при определении границ на территории городского округа Электрогорск Московской области прилегающих к некоторым организациям и объектам территорий, на которых не допускается розничная продажа алкогольной продукции.

2. Розничная продажа алкогольной продукции не допускается на территориях, прилегающих:

- а) к детским, образовательным, медицинским организациям и объектам спорта;
- б) к оптовым и розничным рынкам, вокзалам, аэропортам и иным местам массового скопления граждан и местам нахождения источников повышенной опасности, определенным органами государственной власти субъектов Российской Федерации;
- в) к объектам военного назначения.

3. В настоящем Порядке используются следующие понятия:

- а) «детские организации» - организации, осуществляющие деятельность по дошкольному и начальному общему образованию (по Общероссийскому классификатору видов экономической деятельности код 80.1. кроме когда 80.10.3);
- б) «обособленная территория» - территория, границы которой обозначены ограждением (объектами искусственного происхождения), прилегающая к зданию (строению, сооружению), в котором расположены организации и (или) объекты, указанные в п.2 настоящего порядка;
- в) «образовательные организации» - организации определенные в соответствии с Законом Российской Федерации «Об образовании» и имеющие лицензию на осуществление образовательной деятельности;
- г) «стационарный торговый объект» - торговый объект, представляющий собой здание или часть здания, строение или часть строения, прочно связанные фундаментом такого здания, строения с землей и присоединенные к сетям инженерно-технического обеспечения в котором осуществляется розничная продажа алкогольной продукции.

4. Территория, прилегающая к организациям и объектам, указанным в пункте 2 настоящего Порядка (далее - прилегающая территория), включает обособленную территорию (при наличии таковой), а также территорию, определяемую с учетом конкретных особенностей местности и застройки, примыкающую к границам обособленной территории либо непосредственно к зданию (строению, сооружению), в котором расположены организации и (или) объекты, указанные в пункте 2 настоящего Порядка (далее - дополнительная территория).

5. Дополнительная территория определяется:

- а) при наличии обособленной территории - от входа для посетителей на обособленную территорию до входа для посетителей в стационарный торговый объект;
- б) при отсутствии обособленной территории - от входа для посетителей в здание (строение, сооружение), в котором расположены организации и (или) объекты, указанные в пункте 2 настоящего Порядка, до входа для посетителей в стационарный торговый объект.

6. При определении границ территории, прилегающих к организациям указанных в п.2 настоящего Порядка, на которых не допускается розничная продажа алкогольной продукции, учитывается следующее:

- минимальное расстояние от детских образовательных, медицинских организаций (учреждений), объектов спорта до стационарного торгового объекта, осуществляющего розничную продажу алкогольной продукции должно составлять не менее 100 метров;
- минимальное расстояние от оптовых и розничных рынков, вокзалов, аэропортов и иных мест массового скопления граждан и мест нахождения источников повышенной опасности, определенных органами государственной власти субъектов Российской Федерации, до стационарного торгового объекта, осуществляющего розничную продажу алкогольной продукции, не должно составлять менее 50 метров.
- минимальное расстояние от объектов военного назначения до стационарного торгового объекта, осуществляющего розничную продажу алкогольной продукции должно составлять не менее 50 метров.

6.1. При определении протяженности прилегающих территорий расстояние измеряется по пути кратчайшей пешеходной доступности по тротуарам или пешеходным дорожкам и пешеходных переходам (при их отсутствии – по обочинам, краям проезжих частей).

7. Информация о решениях, а также прилагаемых к указанным решениям схемы границ прилегающих территорий для каждой организации и объекта, публикуются в порядке, установленном для официального опубликования муниципальных правовых актов, и размещаются на официальном сайте органа исполнительной власти субъекта Российской Федерации, осуществляющего лицензирование розничной продажи алкогольной продукции, в информационно – телекоммуникационной сети Интернет.

Схема границ прилегающих территорий для Детского сада №41, «Гнёздышко»



— граница прилегающей территории, на которой не допускается розничная продажа алкогольной продукции с содержанием этилового спирта более 0,5% объема готовой продукции. (100 метров)

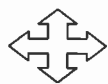


Гнёздышко, Детский сад №41, ул. М. Горького д. 24

Схема границ прилегающих территорий Детского сада №35, «Елочка»



— граница прилегающей территории, на которой не допускается розничная продажа алкогольной продукции с содержанием этилового спирта более 0,5% объема готовой продукции. (100 метров)

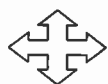


Ёлочка, Детский сад №35, ул. Ухтомского д. 3

Схема границ прилегающих территорий для Детского сада №40, «Ромашка»



— граница прилегающей территории, на которой не допускается розничная продажа алкогольной продукции с содержанием этилового спирта более 0,5% объема готовой продукции. (100 метров)



Ромашка, Детский сад №40, ул. Советская д. 26а

Схема границ прилегающих территорий для Детского сада №39, «Светлячок»



— граница прилегающей территории, на которой не допускается розничная продажа алкогольной продукции с содержанием этилового спирта более 0,5% объема готовой продукции. (100 метров)



Светлячок, Детский сад №39, ул. Советская д. 40а

Схема границ прилегающих территорий для Прогимназии №1



— граница прилегающей территории, на которой не допускается розничная продажа алкогольной продукции с содержанием этилового спирта более 0,5% объема готовой продукции. (100 метров)

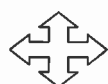


Прогимназия №1, ул. Кржижановского д. 1а

Схема границ прилегающих территорий для Школы №14



— граница прилегающей территории, на которой не допускается розничная продажа алкогольной продукции с содержанием этилового спирта более 0,5% объема готовой продукции. (100 метров)



Школа №14, ул. Ленина д. 34

Схема границ прилегающих территорий для Школы №16

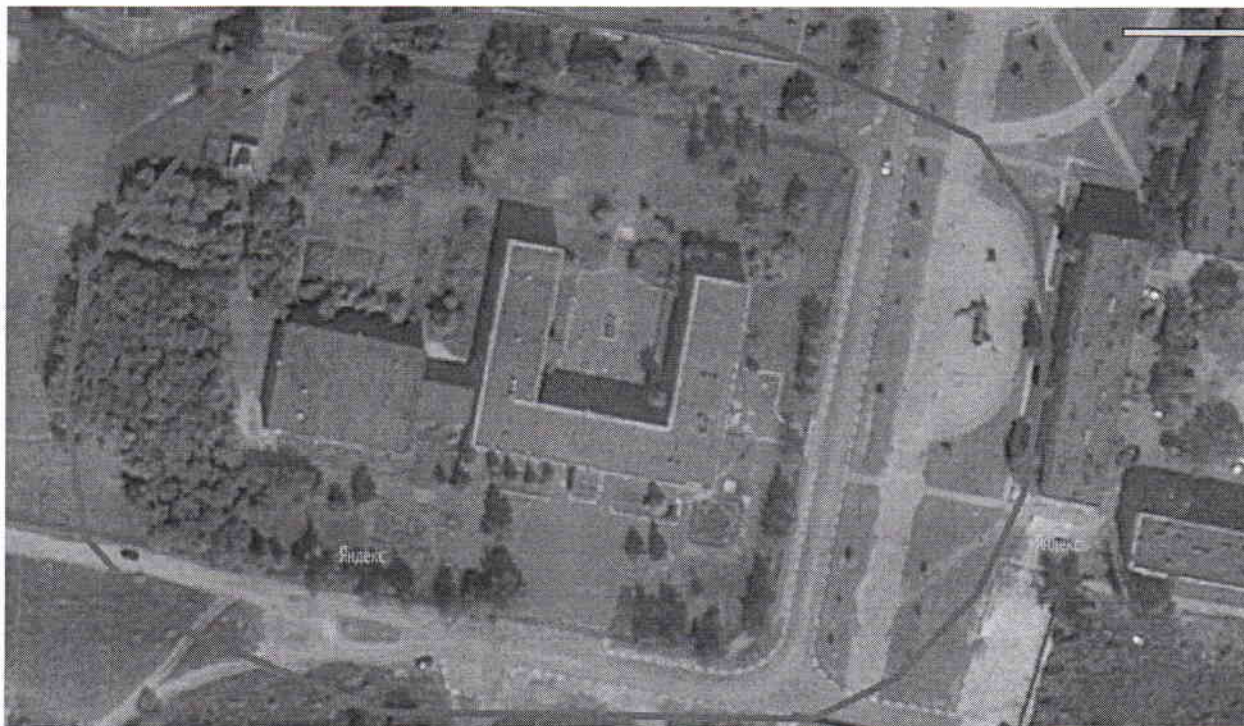


— граница прилегающей территории, на которой не допускается розничная продажа алкогольной продукции с содержанием этилового спирта более 0,5% объема готовой продукции. (100 метров)

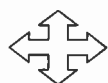


Школа №16, ул. Советская д. 47

Схема границ прилегающих территорий для Лицея

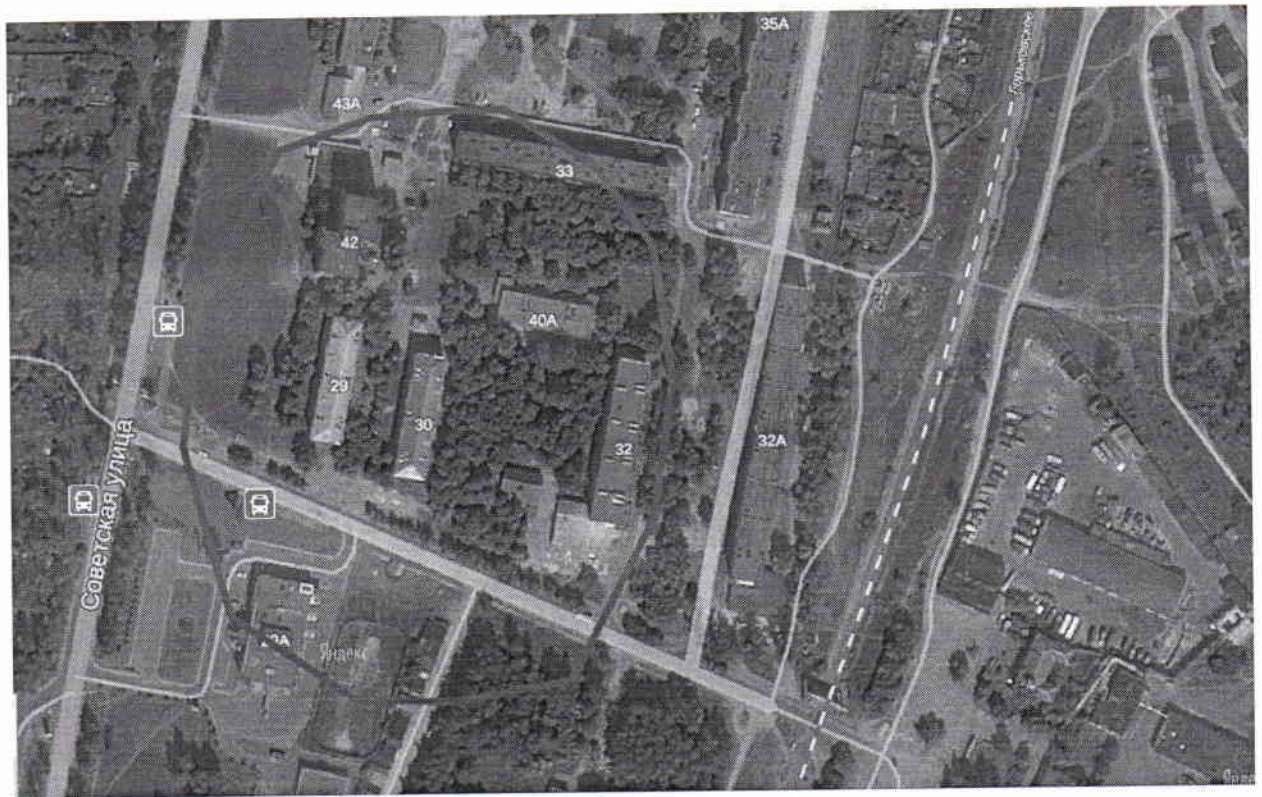


— граница прилегающей территории, на которой не допускается розничная продажа алкогольной продукции с содержанием этилового спирта более 0,5% объема готовой продукции. (100 метров)

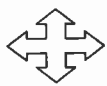


Лицей, ул. М. Горького д. 5

**Схема границ прилегающих территорий для
Специальной (коррекционной) школы №2**



— граница прилегающей территории, на которой не допускается розничная продажа алкогольной продукции с содержанием этилового спирта более 0,5% объема готовой продукции. (100 метров)

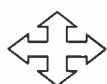


ул. Советская д. 30а

Схема границ прилегающих территорий для Детская школа искусств

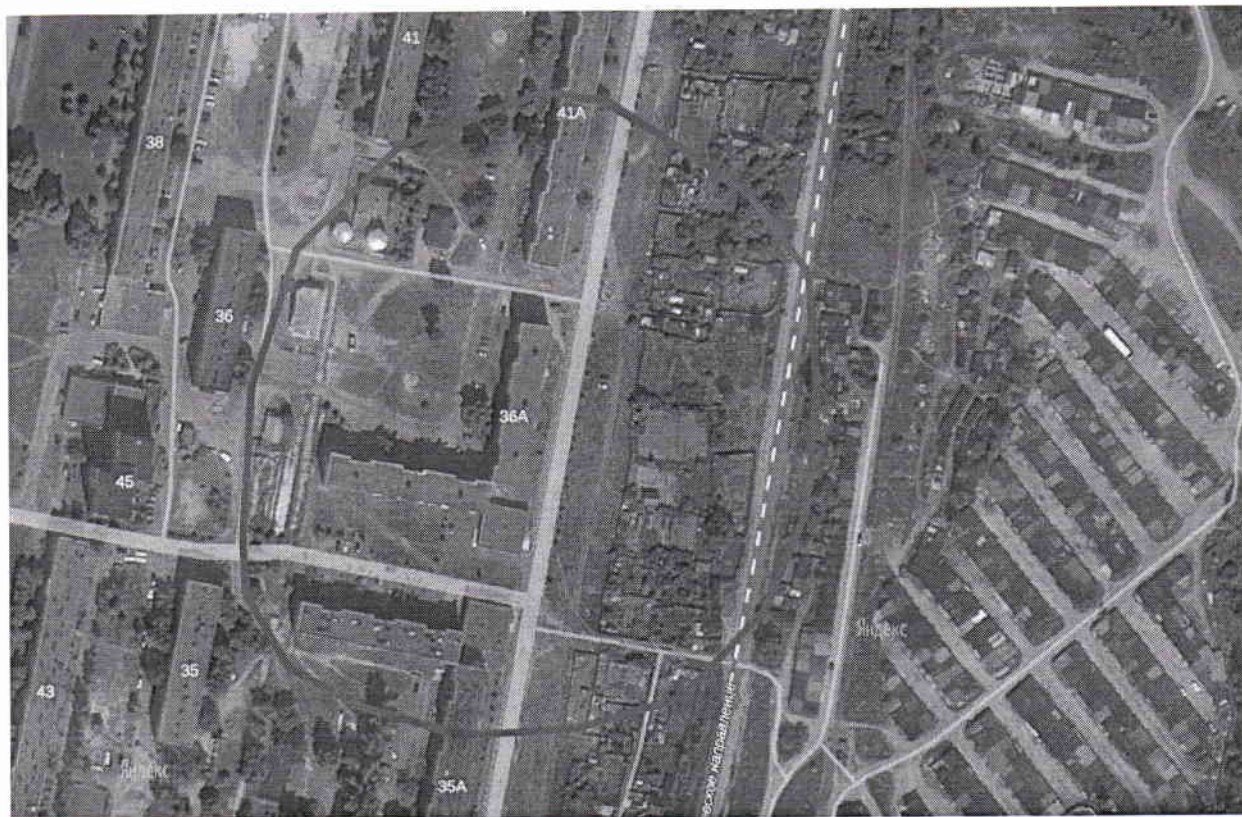


— граница прилегающей территории, на которой не допускается розничная продажа алкогольной продукции с содержанием этилового спирта более 0,5% объема готовой продукции. (100 метров)

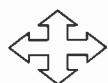


Детская школа искусств , ул. Советская д. 35а

Схема границ прилегающих территорий для Детской школы искусств (корпус №2)



— граница прилегающей территории, на которой не допускается розничная продажа алкогольной продукции с содержанием этилового спирта более 0,5% объема готовой продукции. (100 метров)

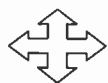


ул. Советская д. 36а

Схема границ прилегающих территорий для Профессионального училища №34



— граница прилегающей территории, на которой не допускается розничная продажа алкогольной продукции с содержанием этилового спирта более 0,5% объема готовой продукции. (100 метров)

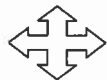


Профессиональное училище №34 , ул. Кржижановского д. 12

Схема границ прилегающих территорий для Центра внешкольной работы



— граница прилегающей территории, на которой не допускается розничная продажа алкогольной продукции с содержанием этилового спирта более 0,5% объема готовой продукции. (100 метров)

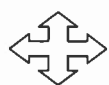


Центр внешкольной работы «Истоки», ул. Калинина д. 25а

Схема границ прилегающих территорий для Городской больницы



— граница прилегающей территории, на которой не допускается розничная продажа алкогольной продукции с содержанием этилового спирта более 0,5% объема готовой продукции. (100 метров)



Городская больница, ул. Семашко д. 1

Схема границ прилегающих территорий для Детской поликлиники

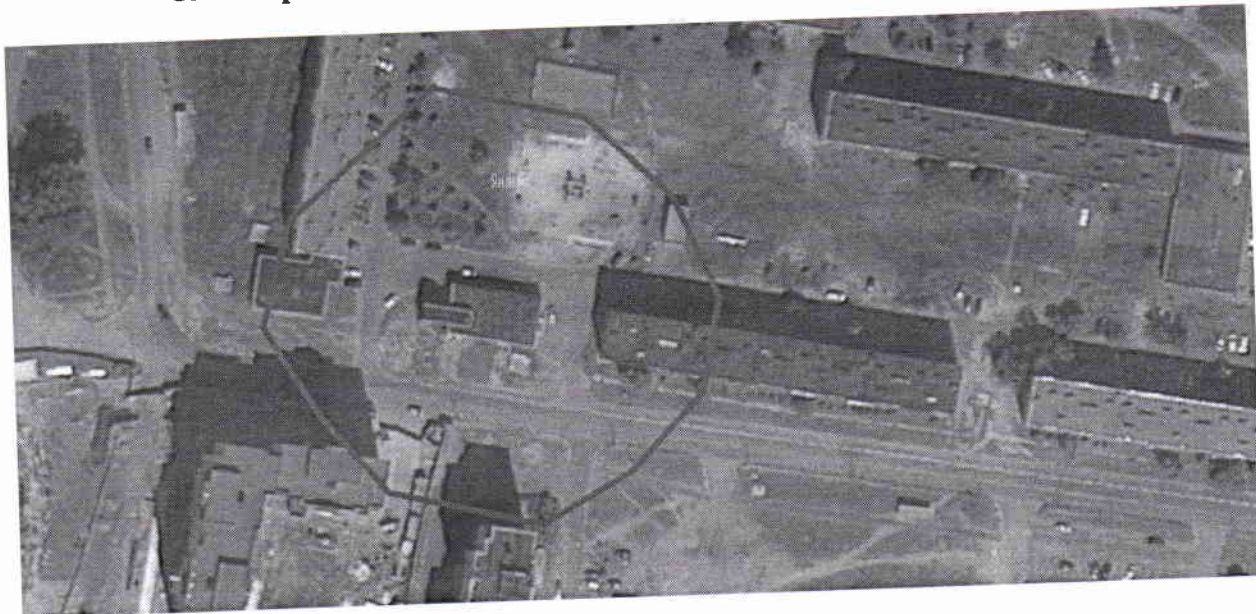


— граница прилегающей территории, на которой не допускается розничная продажа алкогольной продукции с содержанием этилового спирта более 0,5% объема готовой продукции. (100 метров)

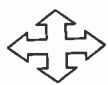


Детская поликлиника , ул. Советская д. 2

Схема границ прилегающих территорий для Молочной кухни



— граница прилегающей территории, на которой не допускается розничная продажа алкогольной продукции с содержанием этилового спирта более 0,5% объема готовой продукции. (50 метров)

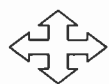


Молочная кухня, ул. М. Горького д. 14а

Схема границ прилегающих территорий для Автостанции



— граница прилегающей территории, на которой не допускается розничная продажа алкогольной продукции с содержанием этилового спирта более 0,5% объема готовой продукции. (50 метров)



Автостанция , ул. Вокзальная д. 1

Схема границ прилегающих территорий для Рынка МУП «Порядок»



— граница прилегающей территории, на которой не допускается розничная продажа алкогольной продукции с содержанием этилового спирта более 0,5% объема готовой продукции. (50 метров)

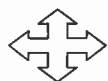


Универсальный рынок МУП «Порядок», ул. М. Горького д. 3а

Схема границ прилегающих территорий для Стадиона



— граница прилегающей территории, на которой не допускается розничная продажа алкогольной продукции с содержанием этилового спирта более 0,5% объема готовой продукции. (50 метров)



Стадион им. Р.Э. Классона, ул. Калинина д. 40